

 PRZEDSIĘBIORSTWO WDROŻENIOWE  
**PRO-SERVICE®**

Spółka z o.o.  
31-826 Kraków os. Złotej Jesieni 4  
tel/fax (012) 425-90-90, 644-55-89  
email : pro@alarmgas.com  
www.pro-service.com.pl

## LAMPA Z NAPISEM OSTRZEGAWCZYM

# AWF-18(Z)

- AWF-18 (wewnętrzna)
- AWF-18Z (zewnątrzna)

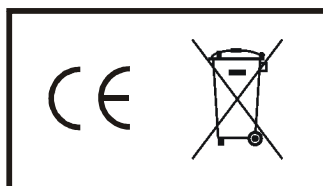
## Instrukcja obsługi

**KRAKÓW 2017**

(Wydanie 1C – 09.01.2017)

## Spis treści :

I.	Przeznaczenie	- str. 3
II..	Podstawowe parametry techniczne	- str. 3
III..	Budowa, wymiary gabarytowe	- str. 3
IV.	Połączenia elektryczne	- str. 4
V.	Napisy ostrzegawcze	- str. 5
VI.	Warunki gwarancji	- str. 6
VII.	Karta Gwarancyjna	- str. 7
VIII.	Deklaracja Zgodności WE	- str. 8



## I. Przeznaczenie

Lampy z napisem ostrzegawczym AWF-18, AWF-18Z przeznaczone są do stosowania jako optyczne elementy ostrzegawczo-informacyjne w stacjonarnych systemach pomiaru lub detekcji gazów oraz par cieczy palnych, poza strefami zagrożonymi wybuchem.

Są przystosowane do pracy wewnątrz (lampa AWF-18) i na zewnątrz pomieszczeń (lampa AWF-18Z).

## II. Podstawowe parametry techniczne

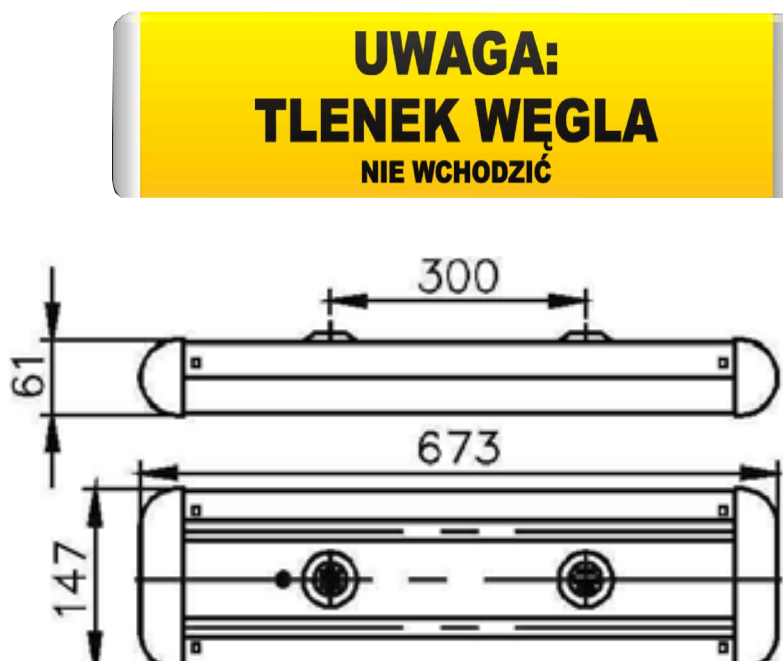
1. Napięcie zasilania – 230 V AC/ 50 Hz, Pobór mocy – maksymalnie 44 W
2. Współczynnik mocy - > 0,85
3. Temperatura pracy - od - 20 do + 50 °C (zalecana +5 - + 40 °C)
4. Zakres wilgotności względnej : 10 - 90 % , bez kondensacji pary
5. Klasa ochronności - I
6. Stopień ochrony :
  - Lampa AWF-18 (wewnętrzna) – IP20
  - Lampa AWF-18Z (zewnętrzna) – IP54
7. Masa – 1,8kg
8. Wymiary – wysokość x szerokość x głębokość : 147 x 673 x 61 mm

## III. Budowa, wymiary gabarytowe

### Podstawowe cechy budowy:

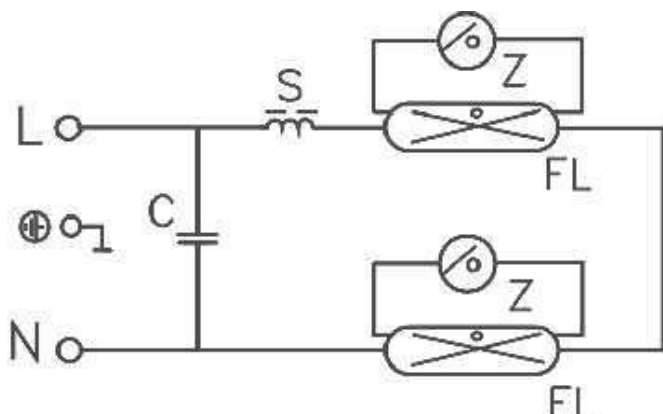
- malowana farbą proszkową podstawa z blachy metalowej z zamocowanym osprzętem elektrycznym
- klosz osłaniający świetlówki z polimetakrylanu metylu
- boczki wykonane z poliwęglanu

### Widok i wymiary:



Rys.1. Widok i wymiary lampy AWF-18 (AWF-18Z)

#### IV. Połączenie elektryczne



Rys.2. Schemat połączeń elektrycznych lampy AWF-18 (AWF-18Z)

W lampie użyte zostały dwie świetlówki proste o mocy 18W każda.

Do podłączenia zasilania służą zaciski złącza śrubowego :

- zacisk (L) – przewód fazowy
- zacisk (N) – przewód neutralny
- zacisk  $\perp$  -przewód ochronny

Połączenie należy realizować kablem trzyżyłowym o przekrojach  $3 \times 1\text{mm}^2$ , lub  $3 \times 1,5\text{mm}^2$

## V. Napisy ostrzegawcze

Przykładowe napisy ostrzegawcze przedstawione są poniżej. Na życzenie klientów są możliwe do wykonania inne wersje.

**UWAGA:  
TLENEK WĘGLA  
NIE WCHODZIĆ**

**UWAGA:  
TLENEK WĘGLA  
NIE WJEŹDŹAĆ**

**UWAGA:  
TLENEK WĘGLA  
OPUŚCIĆ GARAŻ**

**UWAGA:  
DWUTLENEK WĘGLA  
NIE WCHODZIĆ**

**UWAGA:  
DWUTLENEK WĘGLA  
NIE WJEŹDŹAĆ**

**UWAGA:  
DWUTLENEK WĘGLA  
OPUŚCIĆ POMIESZCZENIE**

**UWAGA:  
ZAGROŻENIE GAZOWE  
NIE WCHODZIĆ**

**UWAGA:  
ZAGROŻENIE GAZOWE  
NIE WJEŹDŹAĆ**

**UWAGA:  
ZAGROŻENIE GAZOWE  
OPUŚCIĆ POMIESZCZENIE**

## VII. Warunki gwarancji

1. Przedsiębiorstwo Wdrożeniowe Pro-Service sp. z o.o. potwierdza w dokumentach dobrą jakość i prawidłowe działanie wyrobu.  
Użytkownikowi wyrobu gwarantuje się dobrą jakość i sprawność odnośnie konstrukcji, wykonania, a także zastosowanych materiałów. Gwarantuje się prawidłowe działanie wyrobu zamontowanego i eksploatowanego zgodnie z Instrukcją Obsługi i przeznaczeniem.
2. Gwarancja jest udzielana na określony czas (podany w Karcie Gwarancyjnej) od daty sprzedaży przez producenta, z wyłączeniem gwarancji na czujniki (sensory) wynoszącej 12 miesięcy.
3. Gwarancja obejmuje ukryte wady materiałowe i produkcyjne. W przypadku wystąpienia w okresie gwarancyjnym wad z winy producenta, uniemożliwiających eksploatację wyrobu zgodnie z jego przeznaczeniem i w przypadku zasadności reklamacji, zapewnia się bezpłatną naprawę lub wymianę w terminie 30 dni od daty dostarczenia wyrobu do producenta. Okres naprawy lub wymiany może zostać wydłużony o czas niezbędny na sprowadzenie materiałów z zagranicy.
4. Naprawy w ramach gwarancji będą dokonywane przez serwis producenta.
5. Termin gwarancji ulega przedłużeniu o okres przez jaki wyrób pozostawał w naprawie.
6. Podstawą rozpatrywania reklamacji jest udostępnienie wyrobu w stanie, w jakim ujawniła się wada, wraz ze szczegółowym opisem problemu technicznego, dokumentami wyrobu i dokumentem zakupu.
7. Gwarancja nie obejmuje ważności Atestu Kalibracyjnego (zależnej od rodzaju stosowanego sensora).
8. Warunki uznania roszczeń w okresie gwarancyjnym:
  - zgodność numeru wpisanego na tabliczce znamionowej z numerem wpisanym w dokumentach
  - stosowanie wyrobu zgodnie z jego przeznaczeniem,
  - stosowanie przy montażu i eksploatacji zaleceń określonych w Instrukcji Obsługi,
  - wykonywanie przeglądów okresowych urządzeń i systemów (wykonywanych przez serwis producenta lub serwisy autoryzowane) - wynikających z przepisów prawnych i zaleceń producenta
  - wykonywanie kalibracji detektorów, zgodnie z zaleceniami producenta (wykonywanych przez serwis producenta lub serwisy autoryzowane) - czas ważności atestu podany jest w Ateście Kalibracyjnym.
9. Użytkownik traci uprawnienia z tytułu gwarancji w przypadku:
  - zastosowania wyrobu niezgodnie z jego przeznaczeniem,
  - nieprzestrzegania zaleceń zawartych w instrukcji obsługi przy instalowaniu, obsłudze i eksploatacji,
  - uszkodzenia mechanicznego wyrobu,
  - samowolnego dokonywania napraw, przeróbek lub zmian konstrukcyjnych,
  - niewłaściwego przechowywania i transportu wyrobu,
  - stwierdzenia we wnętrzu wyrobu zanieczyszczeń stałych, uszkodzeń mechanicznych lub innych świadczących o zastosowaniu wyrobu w niewłaściwych warunkach,
    - gdy numery identyfikacyjne i określenia typu (tabliczki znamionowe) zostały oderwane lub nie można ich rozpoznać,
    - gdy dokumenty wyrobu lub numery identyfikacyjne w jakikolwiek sposób zmieniono, zamazano lub zatarto,
    - gdy zaistniały inne przyczyny niezależne od producenta, jeśli przyczyny te spowodowały trwałe zmiany jakościowe gwarantowanego wyrobu.
10. Gwarancją nie są objęte materiały eksploatacyjne : akumulatory, spieki porowate na komorze eksplozymetrycznej, bezpieczniki.
11. Producent nie odpowiada za wady powstałe na skutek zdarzeń losowych: pożaru, powodzi, wyładowania atmosferycznego czy też innych klęsk żywiołowych.
12. Odpowiedzialność producenta z tytułu gwarancji ogranicza się do odpowiedzialności obejmującej wyłącznie naprawę lub wymianę wyrobu, a nie innych skutków ubocznych.
13. Nieuzasadnione wezwanie serwisu producenta spowoduje obciążenie Użytkownika kosztami z tym związanymi.
14. W przypadku nie uznania reklamacji przez producenta koszty ekspertyzy i naprawy ponosi Użytkownik.
15. Decyzje serwisu producenta odnośnie zgłaszanych usterek są decyzjami ostatecznymi.
16. Producent oferuje odpłatnie wykonywanie napraw także w przypadkach nie objętych gwarancją i po okresie gwarancyjnym.

## VIII. Karta Gwarancyjna

Nabywcy udziela się gwarancji na okres ..... miesięcy pod warunkiem prawidłowego stosowania zaleceń Instrukcji Obsługi i na zasadach określonych w Warunkach Gwarancji.

**Uwaga : Wszystkie zmiany, poprawki i wymazania powodują utratę praw gwarancyjnych.**

**Producent :** Przedsiębiorstwo Wdrożeniowe „Pro-Service” sp. z o.o.  
Os. Złotej Jesieni 4  
31-826 Kraków  
tel./fax : 012 425-90-90,  
[www.pro-service.com.pl](http://www.pro-service.com.pl), email : [pro@alarmgas.com](mailto:pro@alarmgas.com)

Urządzenie (wersja)	Numer fabryczny	Data produkcji
<input type="checkbox"/> AWF-18		
<input type="checkbox"/> AWF-18Z	.....	.....

.....  
Data sprzedaży, pieczęć, podpis  
Działu Sprzedaży Producenta

.....  
Data sprzedaży, pieczęć, podpis  
Punktu Sprzedaży

## VIII. Deklaracja Zgodności WE



My,

Przedsiębiorstwo Wdrożeniowe "PRO-SERVICE" Sp. z o.o.  
31-826 Kraków, os. Złotej Jesieni 4  
tel./fax : 012 425-90-90  
[www.pro-service.com.pl](http://www.pro-service.com.pl), email : [pro@alarmgas.com](mailto:pro@alarmgas.com)

deklarujemy z pełną odpowiedzialnością, że wyrób

Nazwa: **Lampa ostrzegawcza**

Typ: **AWF-18**

Model: **AWF-18**  
**AWF-18Z**

jest zgodny z postanowieniami dyrektyw 2014/30/UE (EMC) i 2014/35/UE (LVD)  
oraz następującymi normami:

PN-IEC 598-2-1 + A1:1994, PN-EN 60598-1:2007 + A1:2007,  
PN-EN 55015:2007 + a1:2007, PN-EN 61000-3-2:2007,  
PN-EN 61000-3-3:1997 + A1:2005, PN-EN 61547:2002

*Kierownik Techniczny*

*mgr inż. Tadeusz Kapusta*

*Prezes*

*mgr Mirosław Stecula*

*Kraków 09.01.2017*